



Quoi de neuf au Centre de Doc? (derniers ouvrages rentrés dans la base documentaire) Mars 2018

Ouvrages, dvds, :



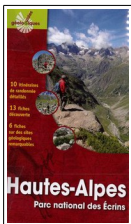
♥♥♥ **SAPIN-DEFOUR C., Gravir les montagnes est une affaire de style, Editions PAULSEN, collection GUERIN, 2017.**

Quarante récits de montagne irrévérencieux et réjouissants qui s'inspirent de nos faits de langage et des figures de style.

Allitération, épizeuxie, palindrome, digression, acrostiche et autre litote éclairent nos aventures alpines pour nous donner à lire ce qu'il se dit dans le huis clos d'une ascension, depuis la formation de la cordée, la nuit au refuge, l'arrivée au sommet et même après, de retour en bas, à l'heure de rapporter l'exploit.

Ainsi Cédric Sapin-Defour s'inspire d'une figure de style littéraire pour raconter quarante moments de montagne comme autant de scénettes inspirées de la réalité.

Jubilatoire !



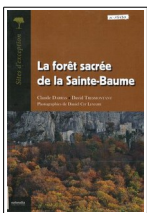
PECHER A., TORDJMAN P., Hautes-Alpes : Parc national des Ecrins, OMNISCIENCE, GUIDES GEOLOGIQUES, 2018.

Présentation de l'éditeur :

Les Guides géologiques sont une invitation à découvrir un département à travers l'originalité de sa géologie. Savoir lire un paysage à travers son relief, ses roches, sa végétation, savoir décrypter l'empreinte de son histoire.

Ce département présente des structures géologiques et des paysages très différents. Des sommets à plus de 4000 m avec de nombreux glaciers dans le massif des Ecrins, ce qui permet de découvrir le socle et les racines des montagnes.

Des vallées verdoyantes, des gorges, des plateaux karstiques dans le Dévoluy, des champs de lavandes dans les Baronnies provençales et les plus hauts villages de France dans le Queyras. C'est aussi s'extasier devant les restes de l'océan Alpin qui s'est retrouvé, après quelques vicissitudes géologiques, à plus de 2 500 m d'altitude. Les Hautes-Alpes sont une véritable aubaine pour le randonneur, le naturaliste et le géologue.



DARRAS C., TRESMONTANT D., La forêt sacrée de la Sainte-Baume, Naturalia Publications, Sites d'exception, 2017

Présentation de l'éditeur :

Caractérisée par la cohabitation de deux écosystèmes propres à l'un et à l'autre versant, la chaîne montagneuse de la Sainte-Baume s'étire de l'est à l'ouest selon une ligne de crêtes de 13,3 kilomètres. Parmi les 45 000 hectares du massif répartis dans les départements du Var et des Bouches-du-Rhône, la forêt domaniale couvre 2 076,53 hectares qui ont été heureusement préservés grâce à la protection des rois de France depuis le XI^e siècle. Selon l'hagiographie chrétienne, Marie-Madeleine qui a lavé et parfumé les pieds de Jésus-Christ la veille de la Passion chez Simon le Pharisien vécut trente-trois ans à proximité de la hêtraie emblématique dans la caverne qui abrite aujourd'hui une église troglodyte. Les pèlerins se rendent toujours aussi nombreux au faite de la montagne sainte qui attire de nombreux chercheurs, géologues, naturalistes, archéologues et historiens. Les acteurs Juliette Binoche et Michael Lonsdale comptent parmi les familiers d'un site exceptionnel qui sera englobé en 2017 dans un parc naturel régional tandis que sa forêt d'origine recevra le label Forêt d'exception® attribué par l'Office national des forêts qui en assure la gestion depuis 1966.



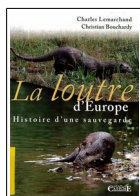
Association française pour l'étude des sols, Référentiel pédologique 2008, EDITIONS QUAE, Savoir-faire, 2009.

Présentation de l'éditeur :

Le référentiel pédologique est une typologie de taille des sols de notre territoire, de l'Europe, de

l'Afrique et des autres continents. Entièrement remanié, ce nouveau millésime du Référentiel pédologique s'est enrichi de trois nouveaux chapitres traitant de solums des zones intertropicales et de leurs horizons de référence spécifiques, ainsi que de deux outils inédits : une clé d'accès rapide aux différents chapitres et une annexe des correspondances possibles entre les références du Référentiel pédologique et les catégories de la World reference Base for soil resources.

À l'épreuve du terrain depuis plus de quinze ans, le référentiel pédologique est désormais incontournable. Conçu pour être accessible aux non spécialistes qui maîtrisent le vocabulaire de base de la pédologie, il est indispensable à tous ceux qui doivent prendre en compte la diversité des sols.

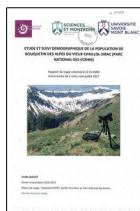


LEMARCHAND C., BOUCHARDY C., La loutre d'Europe : Histoire d'une sauvegarde, CATICHE PRODUCTIONS, 2011.

Résumé de l'éditeur :

Depuis la publication de la première plaquette *La loutre, histoire d'une sauvegarde* en 2001, bien des choses se sont passées dans toute la France, où la situation de l'espèce a notablement évolué. Il était nécessaire de faire une mise à jour complète, intégrant les multiples connaissances acquises sur l'espèce, et faisant le bilan du mouvement de recolonisation, avec une nouvelle cartographie, la plus complète possible, sur la répartition nationale et dans les grands bassins où la progression de la loutre a le plus évolué. On trouvera également dans cette brochure l'essentiel de ce qu'il faut savoir sur le portrait et l'écologie de la loutre, son habitat, les indices de sa présence, les causes de sa disparition et les dernières avancées dans le domaine de la recherche, en écotoxicologie et en aménagements fonctionnels sur le terrain, pour favoriser et accentuer son retour, le tout avec de nouvelles illustrations et une réécriture complète de tous les textes.

Etudes, rapports, actes de congrès, dossiers thématiques :

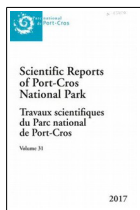


GIGUET E., Etude et suivi démographique de la population de bouquetins des Alpes du Vieux Chaillol-Sirac (Parc national des Ecrins), PARC NATIONAL DES ECRINS, UNIVERSITE SAVOIE MONT BLANC, 2017

Présentation :

Le Parc National des Ecrins comporte actuellement 3 populations de bouquetins des Alpes. La dernière à avoir été réintroduite est celle du "Vieux Chaillol-Sirac" (ou "population du Champsaur") en 1995, à partir de 30 animaux. Afin de suivre son évolution, le parc a mis en place un programme de suivi dès 1995, se basant notamment sur des comptages flashs hivernaux, complétés depuis 2013 par un suivi par Capture-Marquage-Recapture.

Ce rapport est accessible en version pdf sur demande au centre de documentation



PARC NATIONAL DE PORT-CROS, Travaux scientifiques du Parc national de Port-Cros : Volume 31 - 2017

Extrait du sommaire :

Conséquences sur les communautés d'insectes volants de l'éradication simultanée du rat noir (*Rattus rattus*) et des griffes de sorcières (*Carpobrotus* spp.) dans le cadre du programme de restauration écologique de l'île de Bagaud (Parc national de Port-Cros, France) : résultats préliminaires, BRASCHI J., CACERES M., DELCOURT N., TOURNIER F. PONEL P.

Redécouverte du grillon maritime *Pseudomogoplistes squmiger* (Fischer, 1853) (Orthoptera : Mogoplistidae) sur le territoire du Parc national de Port-Cros et premiers éléments de recherches sur son écologie, DUSOULIER F.,

Flore des embryophytes vasculaires du cap Lardier : mise à jour critique des inventaires (La Croix-Valmer, Var, France), LACOSSE P., ABOUCAYA A., BERGER B.

Intérêt des petites îles de Méditerranée dans la compréhension des processus écologiques et évolutifs ; leur place dans la conservation de la flore littorale, MEDAIL F.

NATURE VIVANTE Association, Boîte à outils pédagogiques sur les champignons, 2017.

**Cette malle pédagogique est à retrouver sur le net : [ici](#)
Elle a également été téléchargée par le Centre de documentation.**

UICN, Panorama des services écologiques fournis par les milieux naturels en France - Vol 2.1 Les écosystèmes forestiers, Vol 2.1

UICN, Panorama des services écologiques fournis par les milieux naturels en France - Vol 2.4 Les écosystèmes montagnards, Vol 2.4

UICN, Panorama des services écologiques fournis par les milieux naturels en France - Vol 2.5 Les écosystèmes d'eau douce, Vol 2.5

Les versions pdf de ces brochures sont disponibles sur demande au centre de documentation.

Abonnements, revues, lettres d'information :



♥♥♥ L'alpe - Printemps 2018 - n°80

Utile, joyeuse, forcée : la marche

Le sommaire de cet excellent numéro ainsi qu'un accès à son feuilletage sont accessibles sur le site de la revue [L'alpe](#)

En particulier :

- un portrait d'Edmond Baudoin, illustrateur : Ultime rencontre, Mariette Nodet

- Sur le (très long chemin) de l'école, Laetitia Cuvelier

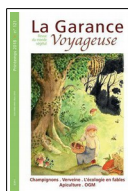
Toutes deux traitent du sort actuel des migrants qui tentent désespérément de traverser nos montagnes.

Et :

- Je marche donc je suis, Guillaume Lebaudy

qui nous rappelle que les Alpes, avant d'être parcourues de manière sportive, étaient empruntées quotidiennement, utilitairement.

Merci à la revue l'Alpe de nous rappeler que l'histoire s'est écrite par le passé et s'écrit aujourd'hui à travers les migrations actuelles.



La Garance voyageuse - Printemps 2018 – n°121

Champignons – verveine – L'écologie en fables – Apiculture - OGM

Le sommaire détaillé de ce numéro est à retrouver sur le site de [La Garance voyageuse](#)



4 saisons du jardin bio – mars/avril 2018 – n°229

Jardiner sans se ruiner

Le sommaire détaillé de ce numéro est à retrouver sur le site de [Terre vivante](#)



Le courrier de la nature - Janvier-Février 2018 - n°308

Le sommaire détaillé de ce numéro est à retrouver sur le site de la [SNPN](#)



Faune Sauvage - octobre-décembre 2017 - n°317

Spécial petit gibier sédentaire de plaine

Le sommaire détaillé de ce numéro est à retrouver sur le site de l'[ONCFS](#)

En particulier :

Des marqueurs génétiques adaptés au suivi des populations de lièvre d'Europe et de lièvre variable : Reconnaître les espèces, détecter les hybrides et recenser les individus, J. Letty, M.-P. Beugin, C. Kaerle, G. Queney, D. Pontier, J.-S. Guitton



Alauda - Volume 86 (1) 2018

Sommaire de l'éditeur :

Relations entre reproduction du Vanneau huppé *Vanellus vanellus* et pratiques agro-environnementales en Plaine Maritime Picarde PERSON (L), FRANQUIN (M) & TRIPLET (P)

Déplacer les nichoirs pour augmenter le succès de nidification: une solution pour la Chouette de Tengmalm *Aegolius funereus* ? RAVUSSIN (P.A), LONGCHAMP (L), DUCRET (V), TROLLIET (D),

METRAUX (V) & DAENZER (C)

La densité du Tarier des prés *Saxicola rubetra* à Bessans (Vanoise, Savoie) GUELIN (F)

Bibliographie d'Ornithologie Française métropolitaine : année 2015 BREMOND-HOSLET (E)

NOTES .Goéland argenté *Larus argentarius* piétinant pour capturer des lombrics FROCHOT (B), (B.) & (M)

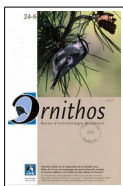
Note sur la consommation de baies de Micocoulier *Celtis australis* par la Mouette rieuse *Chroicocephalus ridibundus* à Ajaccio (Corse)

Un cas de double reproduction dans le même nid chez la Chouette de Tengmalm *Aegolius funereus* (Pyrénées-Atlantiques, printemps 2017) AURIA (J.C)

Premières nidifications du Coucou geai *Clamator glandarius* parasite de la Pie d'Afrique du Nord *Pica mauritanica* en Tunisie OUNI (R), OUNI (H) & NOUIRA (S)

L'aire d'hivernage de la Sterne voyageuse *Thalasseus bengalensis emigratus* de Libye DOWSETT (R.J)& ISENMANN (P)

Captures simultanées de proies par une Grande Aigrette *Ardea alba*



Ornithos - Novembre-Décembre 2017 – Vol 24-6 - (n°128)

Extrait du sommaire :

Bilan de dix ans de marquage des jeunes Busards cendrés *Circus pygargus* en France, J.L. BOURRIOUX, T. PRINTEMPS, B. van HECKE, A. VILLERS, J. CHADOEUF, S. AUGIRON, V. BRETAGNOLLE, A. MILLON,

Le faucon pèlerin *Falco peregrinus* a-t-il niché dans les arbres en France ?, J.M. CUGNASSE, R.J. MONNERET, P. DALOUS, A. PERTHUIS

notes : Premier contact avec la Chevêchette d'Europe *Glaucidium passerinum* dans le Parc national des Cévennes, B. GUERIN, J. MOLTO, G. KERCZEWSKI

- captures exceptionnelles d'un agneau et d'un porcelet par le Grand-duc d'Europe *Bubo bubo*, E. MENONI, J.M. CUGNASSE



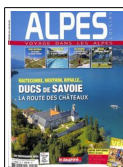
Espèces - Mars à Mai 2018 - n°27

Le sommaire détaillé de ce numéro est à retrouver sur le site de la revue [Espèces](#)

En particulier, une excellente tribune :

L'intelligence des arbres : mythe ou réalité ? par Catherine Lenne

Et un Quoi de neuf chez les plantes ? Des fruits pulpeux pour disséminer les graines par Christine Dabonneville



Alpes loisirs - Avril-Mai-juin Printemps 2018 - n°99

Sommaire de l'éditeur :

Nature : Le Cincle plongeur

So Alpes ! Coulisses : A l'école des bergers

itinérances : Grand voyage : le Grand tour des Ecrins à la carte

Grand tour : La grande traversée de Belledonne, testée pour vous

Escapade historique : la route des ducs de Savoie

Echappée belle : le Valbonnais, sauvage et authentique

Patrimoine : Grenoble, toujours capitale du gant

Ailleurs : Suisse : tour «nature» au pays du Gruyère

Le Dossier : Un nouvel élan pour Saint Gervais

Rencontre : Isabelle Autissier : avec les alpinistes au bout du monde



Alpes magazine - Avril-Mai 2018 - n°170

Sommaire de l'éditeur :

Grand format : Châteaux des Alpes. Prison forteresse, palais de conte de fées, hermitage ou destin révolutionnaire : les pierres murmurent leurs secrets. Entrez dans la légende !

Là-haut : 20 000 Lieux sous la terre. Une aventure presque charnelle attend Christophe Dumarest dans les profondeurs du Parmelan

Alpes d'ici : La Matheysine. Entre lacs et montagnes, ce territoire injustement méconnu, au riche passé minier, s'ouvre au monde contemporain.

Des montagnes et des livres : Samivel par Virginie Troussier

Grandeur Nature. Le saxifrage par Christian Couloumy

Dessus, Dessous : Le séparatisme par Martin Vanier

Randos : Lacs du Bourget. Chaussez les godillots, enfourchez votre vélo, et suivez le guide pour huit points de vue différents sur ce lac chanté par Lamartine

Alpes d'ailleurs Salzbourg : Le mythe romantique de Salzbourg cache un art de vivre festif et gourmand

Actus : La rencontre. Sandra Lavorel.

*Centre de documentation du Parc National des Ecrins, Domaine de Charance, 05000 GAP
ouvert au public les mardis et jeudis de 8h à 12h et 13h30 à 16h30*

Tél. : 04 92 40 20 32 ou 04 92 40 20 35

Courriel : ecrins.doc@ecrins-parcnational.fr

Compte Twitter : @PNEDoc

Tous les ouvrages présentés dans ce bulletin sont accessibles en prêt