

Le village



- **Les toitures**, la restauration des couvertures en schiste ardoisier (ardoisière de Prapic) et la restitution des dépassées de toitures en planches et chevrons de mélèze.
- **Les revêtements de sols**, la réalisation des abords et accès des habitations et des bâtiments d'accueil, par la pose d'empierrements structurés, de callades et de sols stabilisés.
- **Les menuiseries**, le remplacement des menuiseries à l'identique, ou leur réfection et mise en peinture.

Les espaces publics

La fin de la campagne des travaux d'assainissement et d'enfouissement des réseaux électriques, a été l'opportunité d'envisager et de réaliser l'aménagement des espaces publics.

Une concertation de tous les partenaires en amont a permis de dégager une volonté commune de privilégier le caractère patrimonial du hameau de Prapic.

Cette préoccupation s'est illustrée par la rédaction d'un cahier des charges rédigé par la commune avec le concours des services du Parc national des Ecrins.

Confirmant ainsi l'intérêt porté à la dimension patrimoniale exceptionnelle de cette porte d'accès à la zone centrale, le Parc national des Ecrins a engagé une étude complémentaire réalisée par un consultant technique spécialisé.

Un chantier expérimental financé par le Parc sur la placette de Prapic a permis en 1996 de tester et évaluer certains modes opératoires et savoir-faire employés ensuite à la réalisation des ouvrages. Il y a dans et autour des villages, sur les sentiers et dans les cours de ferme, des ouvrages techniques réalisés de grande qualité esthétique et aux performances techniques de premier plan, cette archéologie des savoir-faire traditionnels offre aux aménageurs contemporains une boîte à outils exceptionnelle.

Fort de cet héritage, les concepteurs ont proposé à la Commune un projet cohérent, mariant avec bonheur, les contraintes de situation (village d'altitude), d'usages (déneigement, forte fréquentation...) et d'esthétique (valeur patrimoniale).

Les fontaines en bois rythment la progression des promeneurs, le dallage laisse apparaître, un axe privilégié de roulement, les pierres brutes des dallages jouent avec les crépis travaillés des façades.

Depuis la fin des travaux, le village de Prapic est devenu une référence pour de nombreux responsables de collectivités qui viennent chercher une alternative singulière et pertinente pour répondre aux besoins de valorisation et de gestion de nombreux hameaux d'altitude.

Prapic demain ...

En 1996, un point d'accueil expérimental est ouvert à l'initiative de l'Office de tourisme d'Orcières avec la collaboration du Parc national des Ecrins. 5 000 visiteurs pour cette première tentative.

En 1997, une convention de partenariat entre l'Office de tourisme et le Parc permet au centre d'accueil sur la place de Prapic d'être ouvert six semaines, avec la visite de plus de 7 000 personnes.

En 2002, la commune d'Orcières et le Parc national des Ecrins ont entrepris d'évaluer l'état des ouvrages de sols réalisés. L'analyse des désordres apparents servira à préciser les contraintes techniques à intégrer dans la réalisation d'une prochaine tranche de travaux.



Les Ecrins
Parc National

Prapic



Un hameau, porte d'entrée du Parc national des Ecrins

aménagement



mars 2003

Rédaction : YVES BARET
Maquette : ALICE GIRAUD
Photos : YVES BARET
Croquis : J.-E. LYON-CAEN - Y. BARET

Mars 2003

REPUBLIQUE FRANÇAISE
Liberté Egalité Fraternité
PREFECTURE DES HAUTES-ALPES



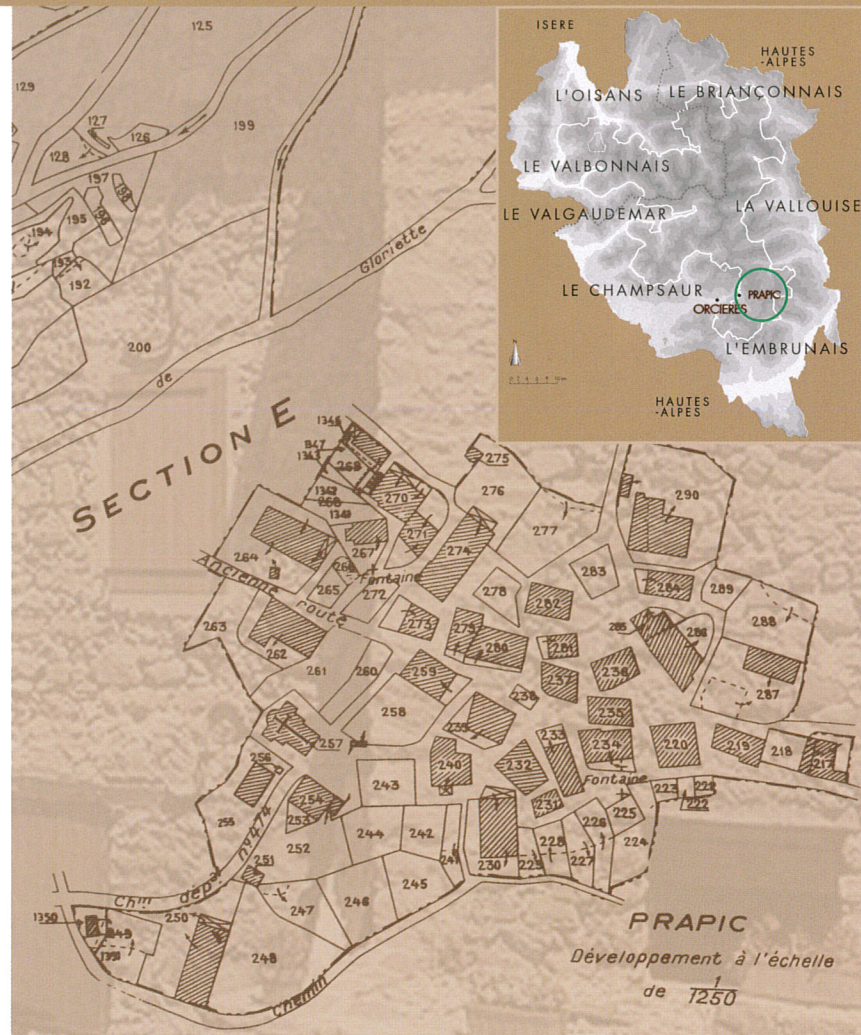
LA RÉGION



Service
départemental de
l'architecture
et du patrimoine
des Hautes-Alpes

Prapic

Le village



Au cœur du Champsaur

Les 23 hameaux de la commune d'Orcières maillent le territoire, comme autant de villages autonomes, groupés autour de leur chapelle, leur four, leur lavoir, ...

PRAPIC, au pied du plateau de Charnière, est le plus emblématique d'entre eux.

De juin à septembre, des milliers de visiteurs choisissent chaque jour cette destination.

C'est aussi "la porte" du parc national des Ecrins ; le hameau est le lieu d'accueil privilégié des visiteurs qui partent sur les itinéraires de randonnées. Mais c'est d'abord un lieu vivant, où éleveurs et agriculteurs continuent d'exploiter les prés et les pâturages.

Depuis plus de dix ans, la Commune d'Orcières et le Parc national des Ecrins partagent un souci commun de préservation et de valorisation des accès à la zone centrale.

Pendant toute la saison estivale, un large public familial visite Prapic ; sa notoriété ne fait que croître ; sa fréquentation a atteint 81 000 visiteurs en 2001.

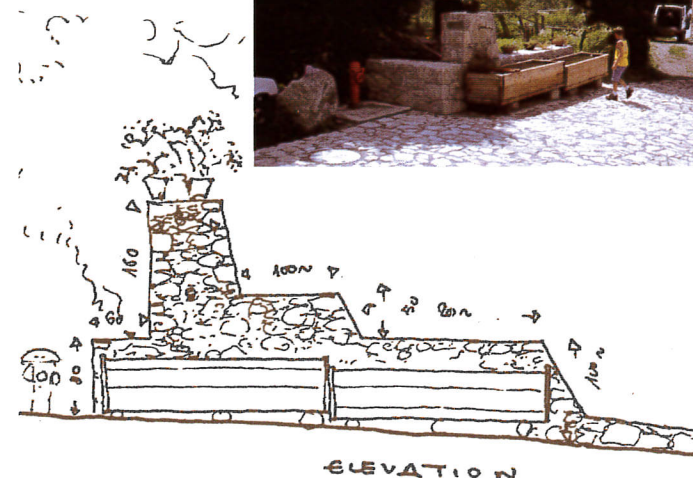
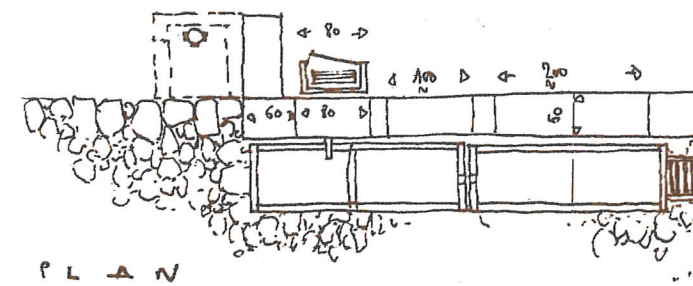
Le hameau dans son site

Entouré de potagers, de clapiers, et de terrasses fauchées, le village se love au bord du Drac, au pied du plateau de Charnière et réserve ses meilleures terres à la culture. Prapic offre une découverte riche et variée de l'ensemble des patrimoines naturel et culturel.

Les visiteurs viennent de plus en plus nombreux découvrir ce site remarquable, valorisé par les efforts constants des Prapicois, de la Commune et du Parc national des Ecrins pour les accompagner dans cette découverte.

Cette augmentation entraîne des contraintes de gestion de plus en plus lourdes, les attentes des visiteurs en matière de qualité de l'accueil vont de paire avec leur recherche d'authenticité, de sens et de dépaysement.

La vocation touristique du hameau ne doit pas occulter pour autant les activités traditionnelles du village ; au contraire, aujourd'hui, elles sont complémentaires et c'est leur maintien qui sera demain le garant de la singularité et de l'intérêt de cette destination.



Historique du projet

1993 Une étude paysagère met en évidence la richesse du patrimoine architectural et paysager du hameau et de ses abords.

1994 L'analyse architecturale du hameau précise les critères essentiels pour la valorisation et la restauration du patrimoine bâti et la qualification des espaces publics.

En l'absence de dispositif réglementaire contraignant c'est une procédure incitative basée sur le volontariat qui a été retenue.

1994-1995 Engagement des travaux de rénovation des réseaux d'assainissement et d'adduction d'eau, enfouissement des réseaux électrique et téléphonique...

1997-1999 Etudes et réalisations des travaux d'aménagement des espaces publics.

1994-1999 Réalisation du programme de restauration de plusieurs façades emblématiques.

2001-2002 Evaluation des travaux réalisés, élaboration d'une future tranche de réalisation.

Le hameau

Le patrimoine bâti

Il suffit de lever la tête pour percevoir la richesse et la qualité de l'architecture. Les maisons prapicoises, développent ici tout leur caractère, leur spécificité par rapport aux grandes maisons du Champsaur, quand la tôle ondulée n'a pas déjà remplacé l'ardoise de Prapic.

Une architecture de cueillette, un plan type partagé par tous mais des maisons différentes dans le détail, personnalisées car si les Prapicois avaient une culture et un imaginaire communs, ils tenaient à marquer leur identité au sein d'une collectivité homogène.

La maison type est le plus souvent perpendiculaire à la pente, ici comme dans l'ensemble des hameaux de montagne, granges, maisons, potagers, forment une mosaïque de parcelles qui s'agrége à l'espace public, lieu des circulations, d'échanges et de sociabilité. Cette architecture de collecte et de cueillette montre une grande intelligence dans son élaboration, l'utilisation systématique des matériaux issus de l'environnement immédiat de l'habitation et l'emploi de techniques et savoir-faire développés au cours des siècles sont d'une grande modernité.

Des crépis grossiers de graves terreuses à la délicatesse des portes menuisées en noyer, des couvertures en schistes ardoisiers aux pignons en aulnes tressés, c'est tout un vocabulaire architectural qui rythment le parcours du visiteur et accompagnent les activités traditionnelles des habitants résidents du village.

Le souci de conserver la valeur patrimoniale du hameau et d'accompagner la Commune dans la mise en œuvre d'un projet de développement durable a permis d'élaborer un programme d'aide de restauration et d'entretien de cet ensemble architectural singulier, avec le concours du Ministère des affaires culturelles (Service départemental de l'Architecture et des Paysages, SDAP) et le Parc national des Ecrins.

Cinq volets correspondant aux différents types d'intervention constituent la trame de ce programme.

- Les façades, diagnostic, préconisations et assistance pour l'entretien, la restauration, totale ou partielle des enduits, crépis ou décors et la mise en conformité d'aspect et de teinte d'enduits récents par des applications d'un badigeon de terre.

- Les pignons, l'entretien et la restauration des pignons en aulnes tressés, le bardage en bois de mélèze, les crépis et enduits sur lattis de bois.