

## Les landes

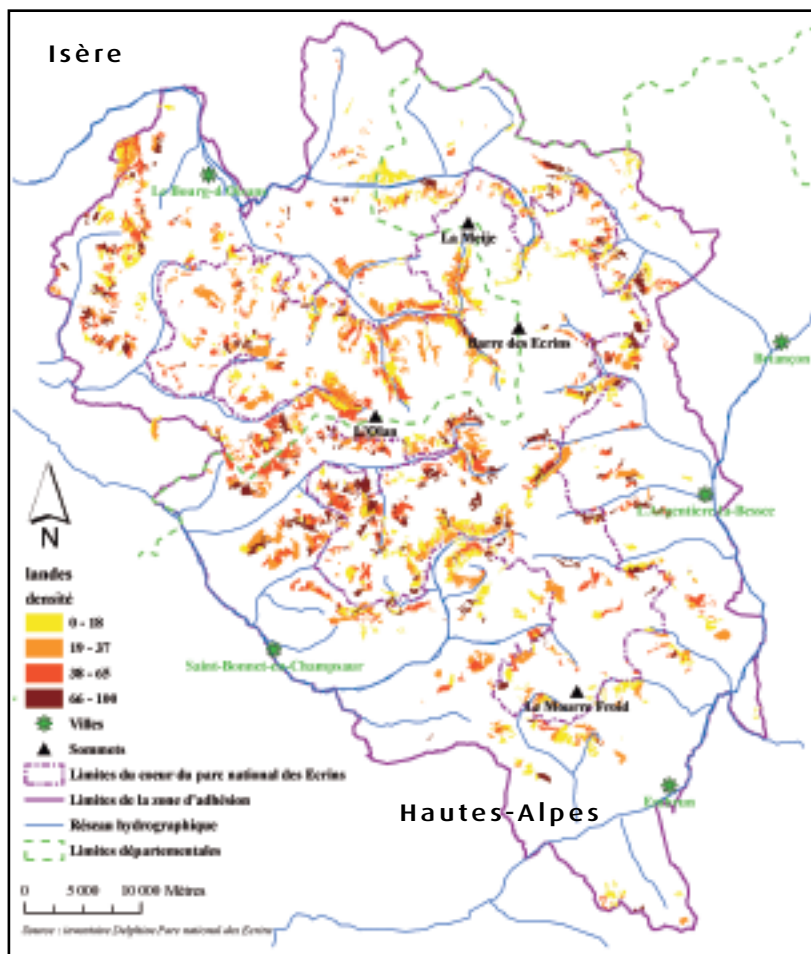
Les landes sont des formations ligneuses ne dépassant pas 1 mètre. Ce stade peut couvrir de grandes superficies. Suivant le versant et suivant l'altitude, les formations de landes sont dominées par différentes espèces qui sont constituées chacune en sous-types.

Les landes constituent un stade de végétation entre les pelouses et les forêts. Elles peuvent aussi coloniser directement les éboulis à gros blocs. Pour stopper l'évolution vers la forêt ou retourner à une pelouse, il est nécessaire de mener des actions importantes de gestion. Ces actions sont détaillées dans le paragraphe des pratiques.



Lande subalpine - Photo : Claude DAUTREY

## Répartition des landes dans le parc national des Ecrins



Lande subalpine d'ubac - Photo : Marc CORAIL

## Typologie des landes dans le massif des Ecrins

### Landes subalpines d'adret

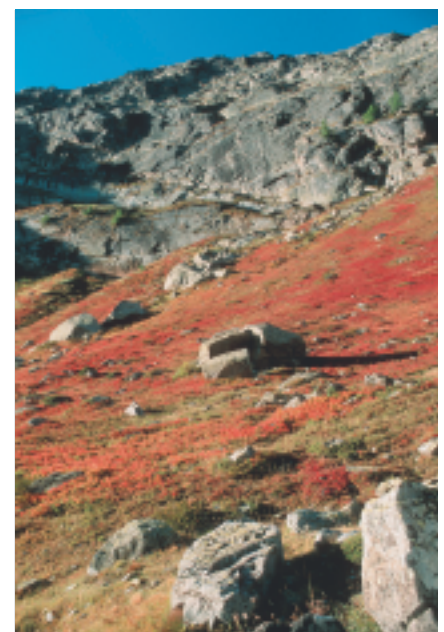
Cet habitat est constitué de genévriers nains (*Juniperus sibirica*) et de myrtille (*Vaccinium myrtillus*). Il est très répandu et en forte extension dans les zones de déprise.

### Landes subalpines d'ubac

Cet habitat est dominé par le rhododendron (*Rhododendron ferrugineum*) et la myrtille (*Vaccinium myrtillus*). On y trouve aussi souvent associé le rosier des Alpes (*Rosa pendulina*). La multiplication du rhododendron par marcottage peut induire une longue stabilité de ces formations.

### Landes subalpines intermédiaires

Ces landes s'observent sur les versants Est / Ouest. Elles sont une composition hybride entre les deux catégories précédentes. Cette formation est commune à cet étage de végétation.



Lande subalpine d'adret - Photo : Marc CORAIL

# Les enjeux

## Enjeux et intérêts pastoraux et agricoles

Ces formations sont peu ou pas appétantes pour le pastoralisme et n'ont aucune utilité agricole. L'homme lui préfère le stade de pelouse bien plus utile pour nourrir le bétail.

## Enjeux écologiques

Ces milieux ont une richesse floristique relativement faible mais ils constituent un habitat indispensable pour certains animaux. Les plus emblématiques sont le tétras-lyre (Cf. fiche tétras) pour les landes à rhododendron et la bartavelle pour les landes à genévrier. Aussi le gestionnaire doit trouver un équilibre dans ces territoires entre les pelouses, les landes, les forêts aussi bien pour :

- conserver une biodiversité
- conserver des espèces patrimoniales
- conserver une potentialité fourragère compatible avec une activité pastorale viable.

Il existe aussi un enjeu écologique indirect. Si les pelouses sont fortement colonisées par la lande, les troupeaux auront tendance à prélever plus dans l'étage alpin, ce qui serait néfaste pour ces milieux fragiles (cf. fiches pelouses alpines). Il est heureux que dans la majorité de ces cas, ces objectifs soient compatibles et en synergie.



Genévrier nain - Photo : Bernard NICOLLET

# Les pratiques

Nous venons de le constater, un manque de pâturage à l'étage subalpin peut avoir des conséquences sur le reste de l'alpage. Dans ces conditions différentes pratiques peuvent être mises en œuvre pour transformer la lande en pelouse.

- Dans le cas des pelouses emmyrtillées la technique des parcs de nuit s'avère efficace.

- Pour les landes plus évoluées (recouvrement important de rhododendrons ou de genévriers) le débroussaillage est indispensable. Un débroussaillage des landes à rhododendron, airelle bleutée et myrtille doit impérativement être suivi d'une gestion pastorale intensive, de type gardiennage serré ou parcs de fin d'après-midi. C'est à cette seule condition que le troupeau aura un effet marqué sur le brassage et le mélange des résidus de broyats avec les éléments du sol. Le troupeau pourra alors maîtriser la progression de la myrtille et de l'airelle bleutée qui rejettent vigoureusement, ainsi que le nard raide (espèce héliophile des sols acidifiés favorisée par le débroussaillage). Dans ces conditions de gestion pastorale optimale, la part des graminées fourragères (fétuques rouge, fléole des Alpes, flouve odorante) ne pourra qu'augmenter.



Lande débroussaillée sur l'alpage de la Lavine  
Photo : Olivier SENN

# Evaluation et résultats

## Les contrats

Un contrat concerne la gestion du pâturage dans la lande à rhododendron suite à un débroussaillage.

## Les sites suivis et les résultats

Localisation	Type	Objectif du contrat	Pratiques/Durée Action	Suivi	Résultats constatés
La Lavine (La Chapelle en Valgaudemar)	Lande subalpines d'ubac	Amélioration de la ressources pastorale	Gardiennage serré et parcs de nuit	Lignes permanentes	Augmentation des graminées fourragères (fétuque rouge en particulier) Pas de progression significative des ligneux bas en 5 ans

## Commentaire

Les premiers suivis ont été réalisés par A. Dorée du CEMAGREF sur l'alpage de La Lavine. Ces travaux ont été repris par O. Senn en 2005. La méthodologie utilisée est la ligne de lecture.

## Prospectives

Accentuer les actions de débroussaillage sur l'alpage de La Lavine sans augmentation de la charge poastorale pour favoriser les populations de tétras-lyre.

## Partenaires Associés Contacts

Parc national des Ecrins – Richard BONET – Muriel DELLA-VEDOVA – Pierre SALOMEZ  
Olivier SENN - Phytoécologue  
Centre d'Etudes et de Réalisations Pastorales Alpes-Méditerranée – Michèle QUIBLIER