

Le lagopède alpin, encore appelé « perdrix des neiges », va rester le plus longtemps possible à l'étage alpin où il fréquente les versants rocheux enneigés, les crêtes et les pierriers souvent aux abords des névés.



octobre

À l'automne, il revet un plumage d'intersaison bariolé. Les plumes blanches apparaissent et remplacent progressivement celles d'été. Cette particularité de l'oiseau qui adopte la même couleur que le milieu où il vit s'appelle l'homochromie.



novembre

Des regroupements ont lieu et il n'est pas rare d'observer une dizaine d'oiseaux ensemble. Puis les oiseaux gagnent leurs quartiers d'hiver, parfois éloignés, plus bas en altitude.



décembre

L'hiver est une période délicate, les conditions sont extrêmes et la nourriture rare. Il se regroupe en bandes sexuées dans les éboulis et espaces ventés exposés au Sud, dégagés de neige. Il se contente de bourgeons, de chatons de bouleau ou de brindilles de saule.



janvier

Pour se fondre dans le milieu, il est paré d'un plumage blanc. Ses pattes fortement plumées font office de raquettes et facilitent la marche dans la neige molle. Il passe les nuits dans un igloo isolé du foid (il s'enfonce dans la poudreuse avec ses pattes et creuse un tunnel d'environ 50 cm qu'il referme derrière lui).



février

Se pensant invisible, il s'envolera au tout dernier moment en cas de dérangement, distance de fuite de quelques mètres, au prix d'une grande dépense d'énergie. S'il est dans son igloo, il ressentira des vibrations à une distance de 300 mètres et quittera alors son abri bien plus tôt.



mars

Le lagopède vit en couple au printemps dans un territoire défendu par le mâle sur une quinzaine d'hectares. Les oiseaux revêtent leur plumage bariolé d'intersaison. La mue est un peu plus tardive chez le mâle qui porte en plus sur la tête une strie noire et une caroncule rouge.



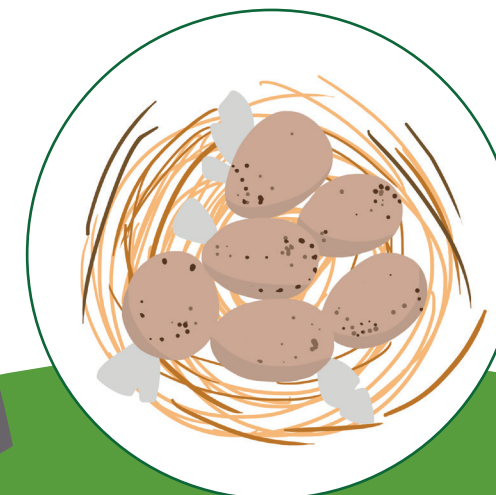
avril

Les zones de chant sont situées dans des éboulis et dans le fond des cirques glaciaires. Durant la parade nuptiale, le mâle entame une manoeuvre d'encerclement de la femelle, déployant sa queue en éventail et traînant une aile à terre. Au même moment, il dilate la caroncule rouge située au dessus de l'oeil.



mai

En juin, la femelle dépose à terre, dans un nid de plumes et de matières végétales, une ponte de 6 à 7 œufs qu'elle va couvrir 21 jours. Elle élève sa nichée pendant 2 à 3 mois. Les poussins suivront la poule dès l'éclosion vers des zones semi-ouvertes au couvert protecteur.



juin

C'est l'oiseau des hautes altitudes ! En été, il est présent au delà de 3000 m en limite des glaciers, dans les pelouses rases à pierriers et parsemées d'arbrisseaux nains. Pour passer inaperçu dans les pierriers, le plumage est gris-brun, seuls le bord des ailes et le ventre restent blancs.



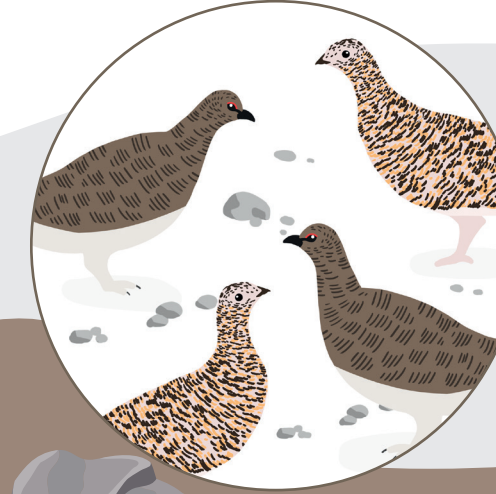
juillet

Les premières semaines, les poussins se nourrissent d'insectes, araignées ou escargots, alimentation protéinée leur permettant de vite atteindre le poids adulte. Au fil de l'été, leur alimentation s'enrichit de végétaux (matières végétales diverses : myrtilles, têtes de joncs ou roseaux et autres plantes d'altitude).



août

Les oiseaux des deux sexes, ont tendance à se regrouper dans des rassemblements pouvant compter plusieurs dizaines d'individus. La mortalité des poussins est élevée et, seulement les bonnes années, un couple réussissant sa reproduction amènera 2-3 jeunes à l'hiver.



septembre

AUTOMNE
LES 4 SAISONS DU LAGOPÈDE ALPIN



HIVER
LES 4 SAISONS DU LAGOPÈDE ALPIN



PRINTEMPS
LES 4 SAISONS DU LAGOPÈDE ALPIN



ÉTÉ
LES 4 SAISONS DU LAGOPÈDE ALPIN